

УДК 372.891

ПЕДАГОГИЧЕСКОЕ СОПРОВОЖДЕНИЕ ОБУЧАЮЩИХСЯ ПРИ ИСПОЛЬЗОВАНИИ ЦИФРОВЫХ ТЕХНОЛОГИЙ В ИЗУЧЕНИИ ОСТРОВНОЙ РОССИИ

Несговорова Н.П., Савельев В.Г.

ФГБОУ ВО «Курганский государственный университет», Курган, e-mail: geograf@kgsu.ru

Островная часть Российской Федерации в школьных и вузовских курсах представлена очень ограниченно. У обучающихся формируются фрагментарные знания при знакомстве только с крупными островами, архипелагами, и они не связываются с формированием субъектных качеств (гордостью за родную страну, ответственное отношение к любым ее территориям, в том числе крупным и мелким островам, желание их изучения, исследования и т.д.), метапредметных умений использования цифровых технологий. Стратегическое значение настоящего исследования заключается в том, что в настоящее время в учебных пособиях отсутствуют какие-либо данные о количестве островов, расположенных в приграничной и пограничной зоне страны, их изученности, перспективах изучения, нет интерактивных карт. Аналогичная ситуация складывается и с «внутренними» островами – островами рек, озер, водохранилищ. Инвентаризация островов, их эколого-географическое описание, картографирование является весьма важной задачей для гармонизации освоения обучающимися комплексных знаний о своей стране на основе изучения данного материала. Одним из основных интерактивных методов решения поставленной задачи может послужить использование цифровых технологий. В дидактике и частных методиках обучения географии не разработаны подходы, принципы, технологии изучения обучающимися островной части России, а также методики использования данного материала для формирования субъектных качеств обучающихся. Возникла острая необходимость в разработке педагогического сопровождения обучающихся при освоении данного материала и формировании у них субъектных качеств, метапредметных умений при использовании цифровых технологий. Разработанная и реализованная методика будет способствовать повышению гражданской позиции молодежи, формированию положительной мотивации к знакомству с непознанными объектами у школьников и студентов.

Ключевые слова: педагогическое сопровождение, цифровые технологии, гражданская позиция

PEDAGOGICAL SUPPORT OF STUDENTS WHEN USING DIGITAL TECHNOLOGIES IN THE STUDY OF ISLAND RUSSIA

Nesgovorova N.P., Savelev V.G.

Kurgan State University, Kurgan, e-mail: geograf@kgsu.ru

The island part of the Russian Federation is very limited in school and university courses. The students form fragmentary knowledge when they meet only large islands and archipelagos and they are not associated with the formation of subjective qualities (pride in their home country, responsible attitude to any of its territories, including large and small islands, the desire to study, research, etc.), metasubject skills of using digital technologies. The strategic importance of this study lies in the fact that currently in the textbooks there are no data on the number of islands located in the border and border zone of the country, their knowledge, the prospects for studying, there are no interactive maps. The situation is similar with the «internal» islands – islands of rivers, lakes, and reservoirs. An inventory of the islands, their ecological and geographical description, mapping is a very important task for harmonizing the development of comprehensive knowledge of their country by the students based on the study of this material. One of the main interactive methods of solving the problem can be the use of digital technologies. In didactics and private methods of teaching geography, approaches, principles, and technologies for studying students in the island part of Russia, as well as methods of using this material for the formation of students' subject qualities, have not been developed. There was an urgent need to develop pedagogical support for students in the development of this material and the formation of their subjective qualities, metasubject skills when using digital technologies. The developed and implemented methodology will contribute to the improvement of the civic position of young people, the formation of positive motivation to get acquainted with unknown objects among schoolchildren and students.

Keywords: pedagogical support, digital technologies, citizenship

На территории России огромное количество больших и малых океанических, морских и внутренних островов. Около 1000 из них находятся в приграничной (океанической и морской территории), они в различной степени изучены и описаны в научных и популярных источниках в географическом, геологическом, гидрологическом, фаунистическом, флористическом, ресурсном, экологическом и рекреационном аспектах. Большая часть островов имеют стратегическое значение,

так как находятся на приграничной территории вдоль границ с другими государствами. А некоторые острова являются собственностью сразу нескольких государств.

Актуальность исследования обусловлена несколькими противоречиями:

1) между парадигмальными изменениями в современном образовании в аспекте педагогического сопровождения и традициями эколого-географического образования школьников и студентов;

2) между многоаспектностью подходов к комплексному изучению территорий и недостаточно полным изучением островных территорий России;

3) между задачей подготовки обучающихся с высоким уровнем эколого-географических знаний и недостаточно полным освещением в предметных результатах федеральных государственных образовательных стандартах, в школьных и вузовских программах островной части России и отсутствием в учебных пособиях материалов об архипелагах и островах морей, океанов, рек, водохранилищ, озер России;

4) между потребностью в научно обоснованном учебно-методическом обеспечении эколого-географического образования школьников и студентов, формировании их субъектных качеств и неразработанностью подходов, принципов, методики педагогического сопровождения обучающихся, в том числе при освоении островной части России.

Актуальность данного исследования обусловливается, кроме того, отсутствием публикаций, в которых были бы рассмотрены вопросы педагогического сопровождения обучающихся при использовании цифровых технологий для изучения островной части России и формирования у них гражданской позиции.

Цель исследования состоит в теоретико-методологическом обосновании, разработке содержательной, процессуальной составляющих педагогического сопровождения обучающихся при использовании цифровых технологий в освоении островной части России и формировании на этой базе комплексного образовательного результата (знаний, метапредметных умений, креативности и гражданских качеств обучающихся).

Материалы и методы исследования

В качестве материалов исследования взяты научные статьи, научно-методические разработки, материалы научно-популярных изданий, архивные материалы; в качестве основных методов использовались анализ и обработка информации, разработка теоретического обоснования, разработка методики и алгоритма реализации проекта маршрута педагогического сопровождения обучающихся.

Для формирования баз данных может использоваться программа Excel, а для конструирования карт – MapInfo.

Результаты исследования и их обсуждение

В педагогике проблема педагогического сопровождения образовательного процесса – одна из ключевых проблем, не теряю-

щих своей актуальности. В трудах многих ученых и педагогов-практиков, в том числе К.Д. Ушинского, И.С. Якиманской, В.А. Сластенина, О.С. Газмана, Л.В. Байбородовой, под педагогическим сопровождением понимают:

– *профессиональную деятельность педагога* [1];

– *процесс*, включающий комплекс целенаправленных последовательных педагогических действий, помогающих обучающемуся самостоятельно сделать нравственный выбор при решении жизненно важных для него задач [1];

– *взаимодействие* сопровождающего и сопровождаемого субъектов [1];

– *технология*, алгоритм которой включает ряд последовательных этапов деятельности педагога в системе, например, дополнительного, образования по обеспечению образовательных и жизненных достижений обучающихся [2];

– *систему*, характеризующую взаимосвязь и взаимообусловленность ее элементов: целевого, содержательного, процессуального и результативного [2].

Системное развитие эколого-географического образования невозможно без решения вопросов:

– теоретико-методологического обоснования педагогического сопровождения в использовании цифровых технологий при изучении островной части России;

– разработки единой модели и алгоритма педагогического сопровождения использования цифровых технологий при включении обучающихся в деятельность по исследованию островной части России;

– разработки содержания школьных и вузовских разделов об островах России в курсах физической географии России и методики их освоения;

– разработки методики внедрения цифровых технологий в освоение образовательных курсов для разных групп обучающихся;

– повышению уровня гражданской позиции у школьников и студентов.

Вопросы разработки теоретико-методологических оснований и методики педагогического сопровождения в изучении и исследовании островов Российской Федерации различными категориями обучающихся в российской педагогической науке не стали предметом самостоятельного глубокого изучения. Отсутствуют работы, посвященные методике разработки образовательных маршрутов различных категорий обучающихся при освоении островной части России.

При кажущейся полной детерминации и разностороннем педагогическом сопро-

вождении обучающихся в образовательном процессе, ситуация несколько сложнее в контексте нашего исследования.

Во-первых, каково соотношение понятий «педагогическое сопровождение», «педагогическая поддержка», «педагогическая помощь»?

Во-вторых, каково значение используемого в образовательной системе понятия «педагогическое сопровождение» школьников и студентов в контексте изучения и исследования архипелагов и островов России, какие функции заложены и реализуются посредством этого понятия?

В-третьих, на какие принципы следует опираться при разработке методики педагогического сопровождения школьников и студентов в контексте изучения и исследования архипелагов и островов России с использованием цифровых технологий?

В-четвертых, каковы условия получения адекватного и достоверного результата при выборе траекторий образовательных маршрутов?

Пожалуй наибольший вклад в изучение проблемы педагогического сопровождения обучающихся внесли исследователи научных школ в философии, психологии и педагогике, которые рассматривают общенаучные аспекты педагогического сопровождения, его психологические основы и педагогические особенности педагогического сопровождения учащихся и студентов (в работах Г. Бардиер, М.Р. Битяновой, А.В. Волосникова, М.А. Забоевой, Н.Л. Коноваловой, И. Ромазан, Ю.В. Слюсарева, Т. Чередниковой и др.) [3, 4].

В публикациях результатов прикладных исследований педагогическое сопровождение отражено у О.С. Газмана, Е.А. Козыревой, Л.И. Маленковой, Ю.Г. Опарина, Л.Г. Тариты, И.И. Хасановой, И.С. Якиманской [5, 6].

Так, Е.А. Александрова, Е.В. Гревцова, И.Л. Федотенко отмечает, что педагогическое сопровождение как свойство – это умение педагога находиться вместе с учениками, сопровождать их в индивидуальном освоении получаемых знаний [6, 7].

С точки зрения В.А. Слостенина, как процесс педагогическое сопровождение – это «процесс заинтересованного наблюдения, консультирования, личностного участия,ощерения максимальной самостоятельности ученика в проблемной ситуации при минимальном по сравнению с поддержкой участия педагога» и следует считать педагогическим сопровождением [8].

Исследователи А.А. Ефимов, И. Трус считают, что сопровождением следует считать поддержку людей, испытывающих

трудности личностного или социального плана. С ними согласна Г.В. Пичугина, считающая, что его следует рассматривать как непрерывную (заранее спланированную) деятельность, направленную на предотвращение трудностей. О.А. Сергеева под педагогическим сопровождением понимает деятельность, обеспечивающую создание условий для успешной адаптации человека к условиям его жизнедеятельности. В этом плане педагогическое сопровождение принимают в качестве синонима поддержки [9, 10].

В.А. Айрапетов определяет педагогическое сопровождение как форму партнерского взаимодействия, в процессе которого согласуются смыслы деятельности и создаются условия для индивидуального принятия решений. Данное определение получило развитие в работах Е.К. Исаковой, Д.В. Лазаренко и С.В. Сильченко, которые считают, что педагогическое сопровождение – это форма деятельности, направленная на создание условий для личностного развития самореализации воспитанников, развития их самостоятельности и уверенности в различных ситуациях жизненного выбора [11, 12].

В качестве *алгоритма деятельности в педагогическом сопровождении* Л.В. Байбородова, Е.В. Широкова рассматривают задачи, принципы, этапы (диагностико-мотивационный, проектировочный, реализационный, аналитический) педагогического сопровождения на примере организации внеурочной деятельности младших школьников. Авторы обращают внимание на необходимость составления индивидуальной образовательной программы, маршрута обучающегося. Педагоги выделяют виды деятельности педагога, его взаимодействие с обучающимся и родителями на каждом этапе педагогического сопровождения, перечисляют методы и приемы, используемые при сопровождении.

В целом, как считает Л.М. Шипицына, введение термина «сопровождение» не может быть лишь результатом научно-лингвистического эксперимента, так как замена его другими классическими понятиями – «помощь», «поддержка» или «обеспечение» – не в полной мере отражает суть явления [13].

Педагогическое сопровождение принципиально отличается от «поддержки», хотя попытки распространить принципы и идеологию педагогической поддержки на весь целостный учебно-воспитательный процесс можно обнаружить в отдельных работах, в частности в психологическом аспекте его разбирает И.С. Якиманская.

Таким образом, аналитический обзор научной педагогической литературы показывает, что в течение последнего десятилетия проблема педагогического сопровождения продолжает оставаться актуальной как в российской педагогической науке, так и за рубежом, хотя среди зарубежных публикаций чаще всего встречается «слияние» педагогического сопровождения и поддержки. Так, N.A. Kim, V.M. Madjara, S.D. Nurahanova в публикации «Pedagogical support of the formation of moral orientation of students» (2014) рассматривают педагогическую поддержку формирования моральной ориентации студентов [14]. L.V. Mardachaeв посвятил свою работу «Socio-pedagogical support of the person in the situation» социально-педагогической поддержке человека в различных жизненных ситуациях [15]. L.J. Oliferenko рассматривает проблемы муниципальной системы социально-педагогического обеспечения детства и социально-педагогическую поддержку детей, находящихся в группе риска.

Результаты организации опытно-экспериментальной работы

Эмпирическими предпосылками организации учебно-методической работы по изучению островной части России являются результаты проведения единого географического диктанта и тестирования обучающихся с целью выявления сформированности гражданской позиции у первокурсников (математиков, физиков и экологов) как граждан государства, определения уровня гражданственности молодого поколения.

Выбор респондентов не случаен – экологи в качестве единого государственного

экзамена сдавали географию, следовательно, должны более глубоко знать данный предмет, с одной стороны. С другой стороны – знакомство с географией своей родины должно было оказать воздействие на формирование гражданской позиции обучающихся.

В процессе исследования нами рассматривались несколько показателей: а) показатели гражданской позиции по отношению к собственному региону (локальные), к региону (стране), глобальные (к миру в целом); с другой стороны, рассматривали источник позиции – «снизу» – собственное отношение, «сверху» – поданное с позиции педагога.

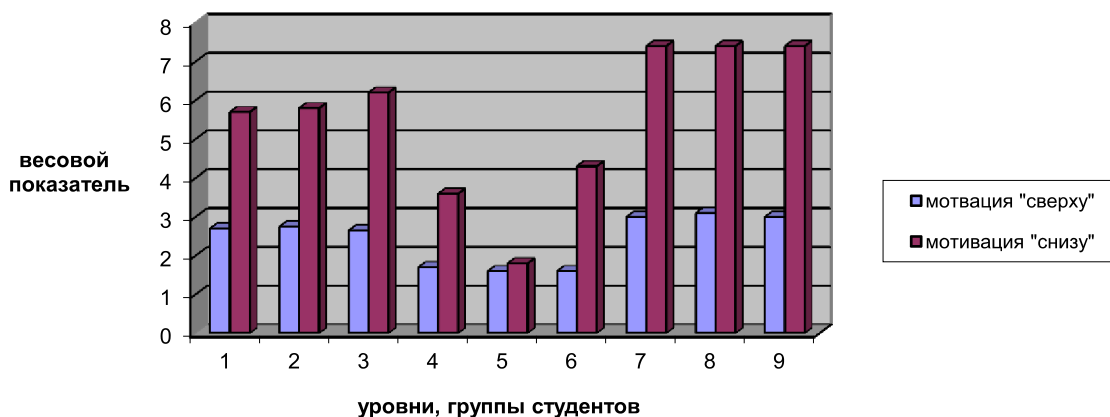
Результаты тестирования показали, что гражданский компонент собственной мотивации (мотивация «снизу») у первокурсников достаточно низок, наиболее низкие показатели у физиков, чуть выше у математиков и экологов.

Среди показателей особенно низкие показатели регионального уровня и с позиции педагога и обучающихся.

Результаты тестирования подтвердили необходимость более пристального отношения к изучению своей страны, ее географии. В этом есть «непознанная» возможность – знакомство с островной частью страны.

В качестве алгоритма организации педагогического сопровождения обучающихся в данной деятельности предлагаем поэтапно выполняемую деятельность.

Этап 1 – знакомство с архипелагами и островами России. Для этого используются интерактивные приемы, которые позволяют представить цифровой материал об островах в виде диаграмм, графиков (количество островов России, острова океанов, морей и т.д.).



*Распределение гражданского компонента мотивации студентов.
Примечание: уровни мотивации: 1, 4, 7 – локальный, 2, 5, 8 – региональный,
3, 6, 9 – глобальный; 1–3 – математики; 4–6 – физики; 7–9 экологи*

Этап 2 – выбор острова для более глубокого знакомства, в процессе дискуссии. В результате обсуждения проблемы обучающиеся выбирают острова в зависимости от их интереса к природной зоне, морю, океану, в котором остров находится, или по историческому аспекту (открытия, заселения, освоения и т.д.). Объединение обучающихся в микрогруппы по интересам.

Этап 3 – разбивка проблемы на векторы – подпроекты (подпроблемы). На данном этапе проводим беседу по основным аспектам комплексной эколого-географической характеристики территории, которая позволяет выявить тематику подпроектов: климат, фауна, флора, гидрология, орография, геология, история открытия (освоения), происхождения, названия и т.д. острова.

Этап 4 – сбор фактов по выбранному подпроекту из различных источников. Сбранную информацию сохраняют различными способами в электронном, бумажном виде.

Этап 5 – систематизация информации и составление базы данных об острове (количественные и качественные характеристики острова). Используем приемы обобщения информации. Обучаем приемам проектирования исходной информационной модели базы данных. Знакомим с работой в программе Excel, учим заполнять электронные таблицы в программе Excel. Обучаем тестированию базы данных для обеспечения функции визуализации, просмотра, поиска пространственно-координированной и атрибутивной информации.

Этап 6 – Обучение учащихся работе на компьютерах в программе MapInfo.

Этап 7 – конструирование тематических карт острова на основе базы данных. Составление итоговых интерактивных карт.

Этап 8 – демонстрация результатов, защита проекта.

Проведенная самостоятельная исследовательская работа обучающихся при педагогическом сопровождении педагога-тьютора способствует росту интереса к узнаванию нового о своей стране, формированию гордости за своих предков, таких как В. Беринг, И. Крузенштерн, Ф. Литке, К.Д. Носилов, и других, открывших, изучивших и способствующих освоению соотечественниками новых территорий.

Заключение

Качество педагогического сопровождения определяется его комплексностью и формированием определенных субъектных качеств обучающихся.

Разработка теоретико-методологических оснований, содержательной и методической основы по формированию граж-

данских качеств личности, метапредметных результатов (освоения программных материалов и методики их использования при организации проектных исследований обучающихся) в процессе педагогического сопровождения использования цифровых технологий при изучении островной части России предполагает значительный его рост за счет комплексности.

Алгоритм педагогического сопровождения обучающихся, который создается на базе множества операций взаимодействия педагога и обучающихся, может являться основой его методической системы.

Список литературы

1. Свиарева О.В. Интерпретация понятия «педагогическое сопровождение» в современной науке // Инновации в науке. 2014. № 40. С. 145–150.
2. Байбородова Л.В., Широкова Е.В. Педагогическое сопровождение внеурочной деятельности младших школьников // Ярославский педагогический вестник. 2016. № 3. С. 36–42.
3. Забоева М.А. К вопросу о соотношении понятий «педагогическое сопровождение» и «педагогическая поддержка» // Вестник Шадринского государственного педагогического института. 2013. № 3 (19). С.43–48.
4. Ульянова И.В., Свиарева О. Особенности педагогического сопровождения обучающихся в контексте различных педагогических подходов // Современные проблемы науки и образования. 2015. № 4; URL: https://elibrary.ru/download/elibrary_23939952_93818490.pdf (дата обращения: 18.10.2018).
5. Газман О.С. Педагогическая поддержка детей в образовании как инновационная проблема // Новые ценности образования: десять концепций и эссе. 1995. № 3. С. 58–63.
6. Гревцова Е.В., Федотенко И.Л. Модель педагогического сопровождения профессионального самообразования будущих социальных работников в культурно-образовательной среде вуза // Современные проблемы науки и образования. 2016. № 6; URL: <https://science-education.ru/article/view?id=25988> (дата обращения: 18.10.2018).
7. Александрова Е.А. Педагогическое сопровождение самоопределения старших школьников. М., 2010. 336 с.
8. Сластенин В.А., Колесникова И.А. Педагогическая поддержка ребенка в образовании. М.: Издательский центр «Академия», 2006. 240 с.
9. Пичугина Г.В. Педагогическое сопровождение и педагогическая поддержка обучающихся в технологическом образовании // Школа и производство. 2009. № 8. С. 3–6.
10. Сергеева О.А. Система педагогического сопровождения эмоционально-чувственной сферы старшеклассников: дис. ... докт. пед. наук. Москва, 2013. 310 с.
11. Сильченкова С.В. Формы и направления педагогического сопровождения // Современные научные исследования и инновации. 2013. № 10; URL: <http://web.snauka.ru/issues/2013/10/27827> (дата обращения: 23.09.2018).
12. Губанова О.В. Возможности тьюторского сопровождения в профилактике конфликтного поведения подростков // Евразийский научный журнал. 2015. № 8; URL: <http://journalpro.ru/pdf-article/?id=895> (дата обращения: 10.09.2018).
13. Шипицына Л.М., Казакова Е.И., Жданова М.А. Психолого-педагогическое консультирование и сопровождение развития ребенка. М., 2003. 527 с.
14. Kim N.A., Madjara V.M., Nurahanova S.D. Pedagogical support of the formation of moral orientation of students. European Conference on Education and Applied Psychology 5th International scientific conference. 2014. P. 191–195.
15. Mardachayev L.V. Socio-pedagogical support of the person in the situation. Pedagogical education and science. 2010. vol. 6. P. 4–10.